

**Nova Marataizes**  
**Show de promoção**  
**VINHOS PINTA NEGRA**  
**TINTO R\$ 44.90**  
**ROSE**  
**BRANCO**  
**Produtos de Qualidade**  
**ENTREGAMOS EM DOMICÍLIO**  
 Rua Santa Luiza, 210 Maracanã  
 (Praça Niterói) RJ - Tel (21) 2284-1931

# PORTUGAL EM FOCO

UM JORNAL LUSO-BRASILEIRO

**Hayasa**  
**HR-V**  
 Nova tecnologia. Nova revolução.  
**Faça uma visita e realize um TEST DRIVE**  
 www.hayasa.com.br  
 Niterói - Pendotiba Est. Francisco de Cruz Ruess, 400 21.2616-9600  
 Teresopolis - Várzea de Itaipava S/N, 274 21.2008-0400  
 Petrópolis - Quitandinha Rua Coronel Rêgo, 1339 21.2249-9600  
 Rio das Ostras - ZEN Rua do Engenheiro, 137 22.3521-8600  
 Conheça nosso site de peças: www.lojahayasa.com.br

Ano 62 . Nº 25 | www.portugalemfoco.com.br

Rio de Janeiro, 24 a 30 de Junho de 2021

RIO . R\$ 3,00 | SP . R\$ 3,00

## Parques aquáticos, bingos e casinos voltam a fechar

Albufeira, Arruda dos Vinhos, Cascais, Loulé, Sertã e Sintra: são estes os concelhos que se juntam a Lisboa, Braga e Odemira na fase de desconfinamento que obriga todos os estabelecimentos de restaurantes e pastelaria a fechar às 22h30. Além disso, de acordo com a Resolução do Conselho de Ministros no passado dia 17 torna-se mandatário o encerramento de circos; parques de diversões e similares para crianças, excetuando quando a autorização é dada pelo presidente da Câmara e quando se trata de parques de diversão privados; locais destinados a práticas desportivas de lazer;

a impossibilidade de grupos com mais de 6 pessoas realizarem atividades físicas ao ar livre, assim como a obrigatoriedade de encerrar os estabelecimentos de restauração às 15h30 aos fins-de-semana e feriados, assim como o comércio não alimentar.

No âmbito destas medidas já foram encerrados o Casino de Lisboa e do Estoril, diversas casas de bingo, apesar saber que em Braga ainda há estabelecimentos que se encontram abertos. Também estabelecimentos como o Zoomarine no concelho de Albufeira, e o Aquashow no município de Loulé se viram



praças locais e instalações taurómicas; campos de rugby; pavilhões ou recintos fechados; ringues de boxe, artes marciais e similares; pavilhões polidesportivos; estádios; casinos; estabelecimentos de fortuna ou azar, como bingos ou similares; restaurantes e similares, exceto quando cumprem as regras já estabelecidas anteriormente relativamente à lotação máxima e ao horário de encerramento; parques aquáticos; provas e exposições náuticas e aeronáuticas, equipamentos de diversão e similares.

Estas são as medidas que se aplicam aos concelhos que estão sob risco elevado, no entanto há quem se encontre em pior situação.

O concelho de Sesimbra, por verificar uma incidência superior a 240 casos por 100 mil habitantes nos últimos 14 dias está sob risco muito elevado, o que significa que, além das medidas que se aplicam a estes concelhos, existe ainda

obrigados a adaptar o seu funcionamento ou até mesmo encerrar. O primeiro informa na sua página na internet que os equipamentos de diversão e aquáticos se encontram temporariamente encerrados, o parque de diversões informou que apesar das restrições, o parque continua aberto.

Contrariamente ao que acontece com os concelhos que agora ficam obrigados a recuar no desconfinamento, Lisboa, Braga e Odemira nunca chegaram a abrir totalmente.

No âmbito da medida aprovada em Conselho de Ministros que proíbe a circulação de e para a Área Metropolitana de Lisboa ao fim-de-semana, a GNR detectou 210 situações de incumprimento. De acordo com o capitão João Gaspar, não houve, no entanto, multas e incidentes, uma vez que a população cooperou e acatou as ordens, tendo regressado à sua residência quando assim o era solicitado.

mostram que Portugal tinha, em 2020, 128.772 pessoas com uma fortuna avaliada entre um milhão e cinco milhões de dólares, 5.505 com entre cinco e dez milhões, 2.056 com riqueza entre 10 de 50 milhões. No grupo dos mais ricos, estão 72 com entre 50 e os 100 milhões e 24 entre os 100 e os 500 milhões. Uma pessoa tem uma fortuna acima dos 500 milhões de dólares.

Esta estimativa difere de outros rankings, como o da Forbes que, em 2019, contabilizava 10 portugueses com fortunas acima dos 500 milhões de dólares. Os cálculos da Forbes são tidos em conta pelo Credit Suisse porque, embora possam ser criticados em alguns aspectos, aplicam métodos consistentes a vários países.

As estimativas são também baseadas em dados das agências nacionais de estatísticas sobre o rendimento das famílias. "O objetivo é fornecer uma cobertura abrangente dos ativos que as pessoas reconheceriam como parte de sua riqueza pessoal: moradias, terras, poupanças, investimentos, etc", incluindo também fundos de pensões.

## Marcelo: "Estamos muito longe dos números do estado de emergência"

O Presidente da República considerou que a situação da covid-19 em Portugal está muito longe dos números do tempo do estado de emergência e recusou comentar um eventual recuo no desconfinamento na região de Lisboa.

À saída de uma exposição no Museu Nacional de Arte Contemporânea, questionado sobre se, à evolução da pandemia, sobretudo na região de Lisboa, equaciona um regresso ao estado de emergência, Marcelo referiu que cabe ao Governo, em função dos critérios que são adotados, virá dizer concelho a concelho aquilo que acontece. Marcelo acrescentou que a sua posição, contrária a um regresso ao estado de emergência, não se altera e que os números que apontou como balizas quando esse quadro legal estava em vigor são os que valem hoje.

Interrogado sobre o que fará se o Governo propuser que se recorra de novo ao estado de emergência, o chefe de Estado respondeu: "Eu tive ocasião de dizer que estamos quanto a estado de emergência muito longe dos números de que eu falava na altura em que renovei o estado de emergência. Já tive ocasião de dizer qual era a minha posi-



ção sobre o estado de emergência", frisou quando confrontado com a possibilidade de Portugal voltar a confinar.

O estado de emergência vigorou entre março e maio do ano passado, para permitir medidas de contenção da covid-19 restritivas de direitos e liberdades fundamentais, e após um intervalo de 6 meses foi decretado novamente em novembro, até ao fim de abril deste ano.

O Presidente recusou comentar um eventual recuo no processo de desconfinamento em Lisboa, alegando não querer estar a cenarizar o que vai acontecer, em que termos vai acontecer. "Os regimes são definidos caso a caso para circunstâncias concretas. Portanto, olhando para os regimes, temos de esperar pela

avaliação que quem pode fazer é o Governo, e a solução que encontrar", acrescentou.

Marcelo Rebelo de Sousa, também promulgou o decreto-lei que estabelece o regime excepcional de execução orçamental e de simplificação de procedimentos dos projetos aprovados no âmbito do Plano de Recuperação e Resiliência e escreveu, que a matéria normalmente constará do Decreto-lei de execução orçamental, ainda não aprovado e, portanto, não submetido a promulgação e não querendo atrasar a execução dos programas a financiar pela União Europeia, no âmbito do PRR, que são urgentes e prioritários, decidiu promulgar este diploma, que foi aprovado em Conselho de Ministros. O decreto-lei visa acelerar a execução dos projetos aprovados no âmbito do PRR criando mecanismos para que as agências e organismos do Estado o possam aplicar de forma rápida, disse na altura o ministro de Estado e das Finanças, João Leão.

Portugal entregou em meados de abril a versão final do PRR à Comissão Europeia, num total de 16,6 bilhões de euros, dos quais 13,9 bilhões de euros dizem respeito a subvenções a fundo perdido.

## Bancos admitem demissões em 2021



Os grandes bancos vão reduzir milhares de trabalhadores este ano, um processo que vem acontecendo desde a última crise mas que em 2021 deverá atingir um novo pico.

No BCP começou na semana passada o plano de redução de trabalhadores, com o banco a contactar cada um dos funcionários que quer que saia e a apresentar as condições da rescisão. Os trabalhadores poderão sair por reformas antecipadas, para quem tem 57 anos ou mais ou em rescisões por mútuo acordo. Neste caso, quem sair em rescisão por acordo não acede a subsídio de desemprego.

Contudo, o banco admitiu que poderá recorrer a medidas unilaterais e, na semana passada, em reunião com sindicatos, falou mesmo em demissões coletivas, indicando que abrangerá todos os que não aceitem o processo de negociação. A intenção

do BCP é que saiam até mil trabalhadores, segundo os sindicatos filiados na UGT.

Já entre 2012 e 2020, o BCP tinha reduzido quase 2000 trabalhadores em Portugal, tendo no final do ano passado 7013 funcionários.

O Santander Totta, no final de abril, disse que no primeiro trimestre acordou a saída de 68 trabalhadores e anunciou a demissão de mais 100 a 150 funcionários, cujas funções se tornaram redundantes. Em causa estão sobretudo trabalhadores de balcões fechados a quem foi proposta a saída mas que não aceitaram. No início de maio, após conversas com sindicatos filiados na UGT, o banco decidiu adiar temporariamente as medidas unilaterais de saídas de trabalhadores.

O Sindicato Nacional dos Quadros Técnicos Bancários organizou vários protestos contra

as demissões, pedindo um programa de rescisões voluntárias baseado no tempo, sem pressões e com condições justas e equilibradas.

Da parte sindical, fontes contactadas pela Lusa temem que também o Santander Totta avance para um processo mais musculado de saída de pessoal, já que as informações que têm é de que estão a aceitar sair menos trabalhadores do que os que o banco quer. No final de 2020, o Santander Totta tinha 5980 trabalhadores.

Da parte dos bancos, as razões para reduzir pessoal são genericamente as mesmas em todos. Justificam com a evolução tecnológica, a mudança de hábitos dos clientes, a fraca rentabilidade do negócio, a necessidade de adaptar os custos a um negócio em mudança e a melhoria da eficiência.

O banco Montepio anunciou em setembro um plano de saída de trabalhadores, através de reformas antecipadas e de rescisões de contratos de trabalho, com o objetivo de reduzir entre 600 a 900 funcionários. No final de 2020, o grupo banco Montepio tinha 3721 funcionários. Na Caixa Geral de Depósitos, entre 2017 e 2020 saíram cerca de 2000, no âmbito do processo de reestruturação, a administração tem dito que novas metas

quantificadas de redução de pessoal só existirão quando estiver aprovado o plano para 2021-2024, mas é sabido que o banco público continua a ter abertos planos de rescisão por mútuo acordo e reformas antecipadas. No final de 2020, a CGD tinha 6583 empregados. No primeiro trimestre, disse fonte oficial, saíram 73 funcionários por reformas, rescisões por mútuo acordo ou outras razões.

O Novo Banco, que entre final de 2014 e 2020 reduziu 2200 funcionários, mantém propostas de reformas antecipadas e rescisões por mútuo acordo, segundo fontes dos trabalhadores, o banco indicou que o objetivo é reduzir 750 trabalhadores até 2023 pois, segundo fonte oficial, não há novidades. No final de 2020, o Novo Banco tinha 4582 trabalhadores.

No BPI, fonte sindical indicou que o banco está a propor reformas antecipadas a funcionários. Contudo, os responsáveis do banco não têm dado informações publicamente sobre projetos de redução de pessoal. "Neste momento não temos nenhum plano de saídas estruturado em curso, mas podem sempre ocorrer negociações de saídas, por mútuo acordo. Nestas circunstâncias, a pergunta não se aplica", disse fonte do BPI. O banco fechou 2020 com 4622 trabalhadores.

## Tráfego aéreo de passageiros cai 86% em abril

As estatísticas rápidas do transporte aéreo, de abril, divulgadas pelo INE, registram o movimento de 739,4 mil passageiros e de 14 mil toneladas de carga e correio, diminuindo 86% e 18,2%, respetivamente, face ao mesmo mês de 2019, antes da pandemia.

Para os passageiros desembarcados e embarcados em voos internacionais entre janeiro e abril de 2021, França foi o principal país de origem e de destino dos voos, seguido da Suíça e da Alemanha, segundo os dados. Também em abril, aterraram nos aeroportos

nacionais 6,5 mil aeronaves em voos comerciais, uma queda de 66,9% face a abril de 2019.

"O transporte aéreo continua a registar um tráfego ainda muito distante dos valores pré-pandemia", conclui o instituto, precisando que 62,3% dos passageiros desembarcados nos aeroportos nacionais, em abril, corresponderam a tráfego internacional (85,7% no período homólogo), na maioria provenientes de aeroportos localizados no continente europeu (52,2%). Quanto aos passageiros embarcados, o INE contabiliza 59,8% correspondentes a tráfego inter-

nacional (87,7% no período homólogo), tendo como principal destino aeroportos localizados no continente europeu (51,1%).

"Comparando o número de aeronaves aterradas e o número de passageiros desembarcados entre janeiro e abril de 2021 com o período homólogo de 2020, na segunda quinzena de março, que em termos homólogos coincide com o início das restrições adotadas ao nível do espaço aéreo devido à pandemia, especificamente nos últimos dias deste mês, verifica-se uma inversão da tendência e crescimento de ambos os indi-

cadores, que se manteve durante o mês de abril", afirma.

Contudo, ressalva que estes indicadores apresentaram níveis muito baixos tendo como referência o tráfego registado no mesmo período, antes da crise pandémica. Entre janeiro e abril de 2021, houve uma queda de 5,6% de carga e correio movimentados nos aeroportos nacionais (-13,5% em 2020), tendo o movimento de mercadorias no aeroporto de Lisboa representado 66,1% do total, atingindo 34,7 mil toneladas (-11,6% face ao período homólogo), e o conjunto dos restantes aeroportos aumentado 9%.



## “Não somos os piores por causa do jogo na Alemanha”

João Moutinho foi o porta-voz da esperança da classificação da Seleção para os oitavos de final do Europeu. Em conferência de imprensa, o médio garante concentração total na partida com a França, marcada para esta quarta-feira.

“A Seleção já demonstrou ter qualidade para enfrentar qualquer dificuldade. Sabemos que temos de estar focados e concentrados para conseguir ultrapassar esta grande seleção francesa. O estofo vai-se ganhando. O último jogo não correu



bem, mas depois do primeiro jogo não éramos os melhores e depois deste segundo não somos os piores. Claro que houve coisas que não correram como queríamos.

Infelizmente não correu bem. Tivemos uma boa semana, mas não conseguimos transportar para o jogo com a Alemanha. No futebol é assim. Por vezes as coisas

correm bem, outras não tão bem!” disse o jogador do Wolverhampton, ciente das dificuldades que os gauleses vão impor.

“A França tem uma grande equipe. Claro que podemos destacar esses três nomes (Benzema, Griezmann e Mbappé), mas há mais jogadores que podem fazer estragos. Vamos trabalhar da mesma maneira. Já conseguimos anular grandes seleções. É como esse espírito que vamos entrar dentro de campo. Vamos impor o nosso jogo para sairmos vitoriosos”, garantiu.

## “Ronaldo parecia um tonto, talvez tenha começado aí a reviravolta...”

Dietmar Hamann não poupou Cristiano Ronaldo por uma situação que ocorreu no início do Portugal lx Alemanha do último sábado, da segunda jornada do Grupo F do Euro-2020. O antigo

internacional germânico, hoje comentador, criticou a atitude do capitão da seleção portuguesa ao fazer um chapéu sobre Rüdiger, quando o resultado era favorável aos portugueses por 1x0.

“É um jogador assombroso, sabemos que pode fazer coisas destas. Creio que, de certo modo, está a menosprezar o seu adversário. É o melhor, ao lado de Messi, mas parecia um tonto. Se

perguntas aos jogadores alemães, eles dir-te-ão o que lhes pareceu. O que é que quer provar com aquilo? Talvez isso tenha significado o início da reviravolta no marcador”, atirou.

## Jesus chama Krovinovic para a Pré-temporada



Jorge Jesus quer observar Filip Krovinovic na pré-temporada. Só depois decidirá se mantém ou liberta o médio croata de 25 anos. O treinador dos encarnados vai aproveitar o arranque da temporada, no Seixal, para avaliar Krovinovic, que não foi considerado para a constituição do último plantel.

Krovinovic goza férias na Croácia, mas tem estado a

treinar-se para apurar a forma física na clínica desportiva do médico Goran Markovic, em Zagreb, que também acompanhou o médio depois de este ter sido operado ao joelho direito em 2018. O objetivo é estar preparado para dar resposta quando se começar a treinar no Seixal - jogadores apresentam-se sexta-feira para iniciarem os exames médicos e testes físicos e o primeiro treino está agendado para a semana seguinte.

Com contrato até 2023, prolongado um ano antes de ser emprestado no início da época passada, Krovinovic, que custou €3,5 milhões a Benfica, está avaliado pelas águias em €8 milhões. Mas, primeiro, Jesus tem uma palavra a dizer.

## Seleções atrapalham planos de Sérgio Conceição

Vai ser mais um início de época delicado no FC Porto com entrada de jogadores a conta gotas, por força das férias a que os futebolistas estão obrigados a gozar após o fim das suas intervenções pelas equipas nacionais, ainda que o grosso do plantel se possa apresentar aquando da primeira chamada de Sérgio Conceição. E são vários os profissionais dos portistas ainda a cumprir compromissos dos respetivos países.

O técnico dos dragões tem previsto o tiro de partida



para a nova temporada a 2 de julho, mas é garantido que nessa data nem toda a gente se apresentará ao serviço no Centro de Treinos do Olival.

## Decisão da Supertaça já tem palco

A Supertaça Cândido de Oliveira, entre Sporting e SC Braga, está marcada para 31 de julho e vai disputar-se no Estádio Municipal de Aveiro, informou a Federação.

O Sporting, campeão nacional, e o SC Braga, vencedor da Taça de Portugal, defrontam-se a partir das 20.45 horas, dando assim arranque à nova temporada.

Será a segunda ocasião em que os clubes se encontram nesta final, tendo em 1982 vencido o Sporting (1x2 e 6x1), que tem oito troféus.



JUNHO tem FESTA JUNINA!  
JULHO tem FESTA JULINA!  
UM VERDADEIRO TESOURO PARA VOCÊ E SUA FAMÍLIA

Bem-vindo ao Mira Serra

Rua Capitão Nicolau Mota, 629 - Passa Quatro - Minas Gerais  
Fone (35) 3371-5050 - www.hotelmiraserra.com.br

Laticínios GEGÊ  
"Aqui se inicia a qualidade"

NOVIDADE!  
IOGURTE  
É só escolher o sabor preferido e o tempo de maturação que você quiser!

LONGA VIDA GEGÊ - PANTALAT E DERIVADOS

Av. Flamingo, 108  
V. Nova Curuçá - SP  
Tel.: (11) 2035.6733  
Pardinho (14) 3886-1196

Casa de Trás-os-Montes Alto Douro

Quinta Transmontana  
Dia 24 de Junho

Venha saborear...

Faça sua reserva!  
(21) 98721-7394 ou 2284-7346

casa COQUEIRO

Sabor e qualidade em sua mesa

Atacado de cereais, congelados, laticínios e bebidas  
Conservas - matinais - artigos de limpeza - perfumaria  
higiene - artigos para festas - descartáveis e doces.  
EMPACOTADOR E DISTRIBUIDOR DOS PRODUTOS DA DÁ

Av. Brasil 19001 - Pav. 53 - Loja - Tel.: 2471 - 2770 - Fax: 2473 - 1397  
Av. Brasil 19001 - Pav. 53 - Box 31/40 - Tel.: 2471-9115

PAPELARIA ADLA

Material de Escritório - Escolar e Presentes

O QUE VOCÊ PROCURA ESTÁ AQUI!  
VENHA CONFERIR!

A MAIS COMPLETA PAPELARIA DO RIO DE JANEIRO!

Venha nos visitar temos o melhor preço do Rio!

SOMOS ESPECIALIZADOS EM:  
Artigos para escritórios \* Material escolar  
Livros contábeis \* Suprimentos para informática \* Cartões \* Presentes \* Xerox impressos \* Plásticas etc.

PBX 2233-3337 / Tels.: 2233-3049

Rua da Quitanda, 97 - Centro - Rio de Janeiro - RJ - E-mail: contato@papelariaadla.com.br

As Delícias da Culinária Portuguesa com um Toque todo Especial

Rampinha  
Restaurante climatizado

O Rampinha oferece um ambiente muito convidativo e muito aconchego. Possui um cardápio repleto de variedades e diversos pratos de bacalhau, além de uma adega climatizada que disponibiliza mais de 50 rótulos de vinhos. Venha conhecer!

(21) 2273-7647  
Praça da Bandeira, 201 - Rio de Janeiro

Bateu aquela fominha?

Mais de 41 anos de bons serviços e tradição

PALANCA NEGRA  
PIZZARIA RESTAURANTE

Estrada do Quitungo, 1919  
Vila da Penha  
Rio de Janeiro . RJ

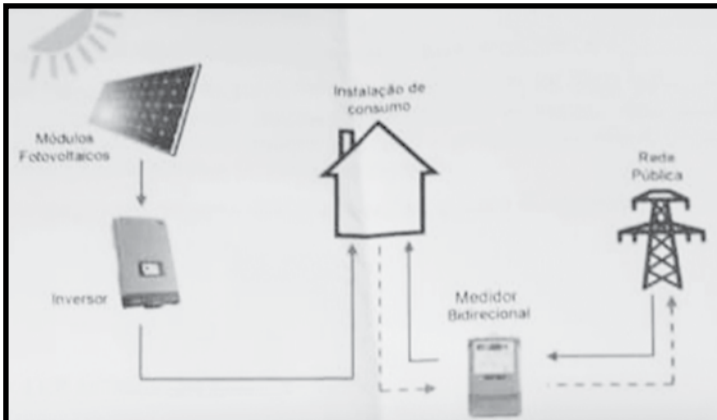
# NOVIDADES NA CASA DA VILA DA FEIRA E TERRAS DE SANTA MARIA



elétrica de graça .  
Fantástico, o Ernesto Boaventura, durante a pandemia fez um trabalho maravilhoso para a sua casa, e passa a economizar de 80 a 90 por cento em custos de energia.

Pois é já aconteceu, imaginem uma economia destas para o funcionamento da casa,

Não sei se outras casas tem as condições necessárias para fazer uma operação destas, mas acho que vale a pena tentar e analisar a possibilidade, a casa tem condições ótimas para o caso, mas mes-



— Energia produzida e consumida diretamente do sistema fotovoltaico  
• • • Excedente de energia produzida  
— Energia consumida da rede pública

mos que em outros casos as condições sejam menores vale a pena verificar, qualquer economia vale a pena. Nossos parabéns ao Presidente Ernesto Boaventura .

## Teresa Bergher

#GARRACORAGEMEMDEFESADORIO



## PASSAPORTE DA IMUNIDADE

Está em discussão no Congresso Projeto de Lei que cria o passaporte de imunidade. No entanto, a iniciativa, que não tem o apoio do presidente Bolsonaro, tem também o contra de seu vice, general Mourão, que declarou o seguinte: “em se tratando de Brasil, se esse passaporte for aprovado, logo será falsificado e vendido em camelôs e até mesmo na Central do Brasil”. Infelizmente essa é a opinião de muitos. Considero importante a iniciativa, especialmente para viagens ao exterior, onde não somos bem-vindos por conta do alto índice de contágio do coronavírus no Brasil, e caso viajemos, somos obrigados a fazer a quarentena. Estou nessa relação, aguardando algum tipo de flexibilização para visitar a minha irmã que vive na Califórnia. Conheço pessoas que viajaram para Portugal e estão presos em casa ou mesmo no hotel. Segundo relatos, os vizinhos são seus mais rigorosos fiscais, contam o dia da chegada e vigiam o dia em que podem se deslocar. Triste a avaliação do Vice Presidente da República!

Que tal começar a mudar essa imagem, que na verdade é de uma pequena parcela do povo brasileiro? Fiscalização e aplicação de leis mais duras, creio que fariam bem à imagem do país, desmoralizado, agora até pelo vice Mourão. Cabe ao governo esse papel.

Contatos: [www.teresabergher.com](http://www.teresabergher.com)  
[www.facebook.com/TeresaBergher](https://www.facebook.com/TeresaBergher)



## Vila da Feira sempre em Atividade

Segundo as recomendações das Organizações de Saúde a Diretoria da Casa da Vila da Feira, aos poucos vem realizando alguns, almoços no seu Restaurante sempre oferecendo aquele cardápio de excelência, marca registrada do Presidente Ernesto Boaventura.

## Sábado Maravilhoso no Cadeg

Esteve bem movimentado o sábado passado em Benfca no Polo Gastronômico do Cadeg, com a presença de diversos amigos, luso-brasileiro prestigiando o Cantinho das Concertinas.



Parabéns para essa turma que sempre agitam a Aldeia Portuguesa do Cadeg, Cláudio Santos, Fátima “Fafá”, e demais amigos



Dois grandes torcedores de Portugal na Eurocopa 2020, Carlinhos Cada-vez, o nosso popular “Ceará”, força Portugal



Panorâmica do sábado a tarde na Aldeia Portuguesa do Cadeg, no Cantinho das Concertinas



Marcando presença no Cadeg, o Presidente do Orfeão Português Joaquim Bernardo, os amigos, Tuninho Duarte, sua esposa Márcia e Fátima



Gente boa e amiga sempre prestigiando o Cantinho das Concertinas



Explosão de Alegria neste sábado na Loja Arte dos Vinhos, com seu diretor-presidente Ceará, diversos amigos da Comunidade Portuguesa e Luso-brasileira, na foto num destaque especial a jovem e simpática Andreza, com o anfitrião

## RESTAURANTE ENTRE AMIGOS

### Um blinde à amizade

É muito bom poder registrar alguns encontro de nossas vidas, ainda mais quando estamos rodeado por verdadeiros amigos, no Restaurante Entre Amigos (no Casashopping) como nesse registro, um Blinde a Amizade, Luís Augusto, José Pacheco, José Alfredo, José Manuel Boal e Paulo Carvalho, “saúde aos Amigos”



## GRUPO COFICO

DESDE 1949  
DESENVOLVENDO  
SOLUÇÕES

Contabilidade \* Advocacia \* Auditorias \* Legalização de Empresas \* Consultoria Empresarial  
\* Administração e Corretagem de Imóveis \* Intermediação Comercial

CENTRO DO RIO  
Rua dos Andradas, 96 - 9º Andar  
Rio de Janeiro - (21) 2263.8070  
[www.cofico.com.br](http://www.cofico.com.br)

BARRA DA TIJUCA  
Av. Emb. Abelardo Bueno, 1340 - Salas 306/904/905  
(21) 2497-6607 - 2421-0198



## DESDE BAR COLUMBIA 1966

ESTE É O MELHOR LUGAR. ONDE VOCÊ SABOREIA DELICIOSOS PETISCOS, SABOROSOS ALMOÇOS E JANTARES.



RUA HADDOCK LOBO, 342 - TIJUCA - RIO DE JANEIRO



# Oeiras

Marca o ritmo



## Oeiras sairá sempre ganhando com Candidatura a Capital Europeia da Cultura 2027

A cerimônia de apresentação, que decorreu no auditório do Taguspark, foi conduzida por Rui Unas e contou com mensagens do Presidente da Câmara Municipal de Oeiras, Isaltino Moraes, do Comissário da Candidatura, Jorge Barreto Xavier, da fadista Katia Guerreiro e com o apoio da comissária europeia Elisa Ferreira e do ex-presidente da Comissão Europeia Durão Barroso.

Foi apresentada oficialmente a candidatura de Oeiras a Capital Europeia da Cultura em 2027, um propósito ao qual o Município se propõe e do qual sairá sempre a ganhar. Esta é a consideração do Presidente da Câmara Municipal de Oeiras, Isaltino Moraes, e do Comissário da Candidatura do programa Oeiras 27, Jorge Barreto Xavier.

Numa cerimônia que decorreu no auditório do Taguspark, em Porto Salvo, a apresentação do programa Oeiras 27, que está na base da candidatura, foi conduzida por Rui Unas e arrancou com mensagens enviadas pelo conselheiro estratégico Robert Palmer, que mostrou a convicção de que Oeiras vai vencer esta candidatura, e também da comissária europeia Elisa Ferreira e do ex-presidente da Comissão Europeia Durão Barroso, que manifestaram o seu apoio.

Seguiu-se a apresentação dos objetivos da candidatura e dos programas previstos no âmbito do Oeiras 27 pelo Comissário Jorge Barreto Xavier, centrado em cinco grandes eixos: Oeiras, Ecossistema Urbano; Oeiras, Capital da Poesia e das Culturas de Língua Portuguesa; Oeiras, Capital das Artes e da Criatividade; Oeiras, Capital das Heranças Culturais; Oeiras, Capital do Património Marítimo.

Katia Guerreiro, fadista e membro do conselho geral do Oeiras 27, justificou a sua adesão a esta candidatura e mostrou-se convicta de que, com este programa, Oeiras estará centrada no mapa nacional e internacional a nível cultural.

“Em Oeiras vai nascer uma nova era. Estou certa de que este concelho poderá ser altamente competitiva em programação cultural e atratividade com toda esta envolvente urbana, as praças centrais, e vivência cultural que está prevista”, afirmou a fadista.

Na última intervenção da cerimônia, o Presidente da Câmara Municipal de Oeiras, Isaltino Moraes, explicou que o Município “lançou-se nesta aventura” por estarem reunidas todas as condições materiais, imateriais e identitárias para o fazer.

Além disso, apontou, foi fundamental o consenso político na Câmara Municipal e na Assembleia Municipal, e ainda o envolvimento dos Municípios da Área Metropolitana de Lisboa no apoio a esta candidatura.

“O que queremos agora é o envolvimento das pessoas. Que todos participem e reconheçam a importância desta participação e se mobilizem em função do interesse público. Isto é determinante para o sucesso da candidatura e dos resultados que ficarão para depois disso”, apelou.

Isaltino Moraes frisou que “todos os projetos que o Município se propõe fazer no âmbito do Oeiras 27 vão sempre acontecer”, quer se vença a candidatura ou não e, por isso, concluiu o autarca, “Oeiras sairá sempre a ganhar”.

A cerimônia terminou com uma atuação da Orquestra de Câmara de Cascais e Oeiras.

# Regiões & Províncias

## SÃO PEDRO DO SUL

### Novo mercado de São Pedro do Sul é aposta para ajudar produtores locais

Foi inaugurado na passada sexta-feira o novo Mercado Municipal de São Pedro do Sul, uma estrutura moderna que resultou de um investimento de 240 mil euros, participada a 50%. A cerimônia de

inauguração contou com a presença do secretário de Estado da Agricultura e do Desenvolvimento Rural, Rui Martinho, que desvendou a placa comemorativa com a ajuda de Vítor Figueiredo, presidente da Câmara local.



## PÓVOA DE VARZIM

### Reabriu a Feira das Velharais



Está de regresso a Feira das Velharias, desta vez na Praça Luís de Camões, mais precisamente no jardim em frente à Escola Secundária Rocha Peixoto. Nos cerca de 100 expositores, de tudo um pouco e muito de tudo é o que pode encontrar na feira que viajou da Praça do Almada

para um espaço diferente e mais acolhedor.

Saiba ainda que a organização da Feira de Velharias é da Responsabilidade da União de Freguesias da Póvoa de Varzim, Beiriz e Argivai, que tem ali bem perto uma delegação e repetir-se-á uma vez por mês, sempre no segundo domingo.

## SOURE

### Piscinas ao Ar Livre abrem ao público

As Piscinas Municipais ao Ar Livre de Soure abriram, no sábado (19), para mais uma época balnear, estando a funcionar entre as 10h00 e as 20h00.

Considerando as orientações da Direção-Geral da Saúde, foram definidas algumas regras para garantir um bom funcionamento e a utilização do equipamento em segurança, estando definida uma lotação máxima de 100 pessoas em permanência no espaço.

A circulação dos utilizadores será efetuada de acordo com as áreas delimitadas, estando determinadas uma entrada e uma



saída para o complexo de piscinas. Não é possível utilizar balneários nem cafés, sendo apenas permitido aceder às casas de banho. O uso de chapéus-de-sol está limitado à disponibilização das uni-

dades existentes e não é permitido aos utilizadores levar estes ou quaisquer outros acessórios (espreguiçadeiras, cadeiras, bóias, colchões de água ou etc.), com exceção de braladeiras infantis.

Está ainda em vigor um Plano de Contingência, que visa a implementação de estratégias de salvaguarda dos colaboradores e dos utilizadores das Piscinas Municipais, estabelecendo as medidas para reduzir o risco de contaminação e reforçar a higienização das instalações.

A Câmara Municipal solicita a todos os visitantes das Piscinas Municipais de Soure que cumpram as normas estabelecidas e respeitem as indicações dos funcionários municipais, devendo ser adotadas as regras de distanciamento social, higiene das mãos e etiqueta respiratória.

## TRANCOSO - com 158 casos confirmados

Trancoso é um dos 40 concelhos com incidência do coronavírus SARS-CoV-2 superior a 120 casos por 100 mil habitantes nos últimos 14 dias.

Segundo os dados divulgados no boletim epidemiológico desta sexta-feira da Direção-Geral da Saúde (DGS), o município de Bandarra apresentava uma in-

cidência cumulativa de 158 casos confirmados a 14 dias (de 2 a 15 de junho) e era o único da região a ultrapassar os 100 casos.


Nos restantes concelhos, a incidência voltou a crescer sobretudo na Guarda, onde era de 67 casos confirmados por 100 mil habitantes em 14 dias. Em Seia era de 45 e na Mêda

de 44, enquanto Manteigas tinha 33 casos confirmados no mesmo período e o Fundão registou 30.

Pinhel (23) e Aguiar da Beira (21) foram outros municípios a ultrapassar a barreira dos 20 novos casos nos últimos 14 dias. Seguem-se Figueira de Castelo Rodrigo (18), Almeida (17), Covilhã (15)

e Vila Nova de Foz Côa (15). Sem qualquer caso no período em análise estão Belmonte, Celorico da Beira, Fornos de Algodres, Gouveia e Sabugal.

Segundo a DGS, dos 40 concelhos com incidência superior a 120 casos por 100 mil habitantes, 18 pertencem à Área Metropolitana de Lisboa (AML).



LICEU LITERÁRIO PORTUGUÊS  
FUNDADO EM 1889  
MEMBRO DA ASSOCIAÇÃO LUIS DE CAMÕES

LICEU LITERÁRIO PORTUGUÊS  
CNPJ/MF nº 33.623.885/0001-34


EDITAL DE CONVOCAÇÃO  
ASSEMBLÉIA GERAL ORDINÁRIA E EXTRAORDINÁRIA

Nos termos do art. 17, alíneas “a”, “b”, e parágrafo primeiro do mesmo artigo, para fins do artigo 19, alínea “a”, incisos I e II do Estatuto Social, convocamos os associados do Liceu Literário Português, para Assembleia Geral Ordinária e Extraordinária que terá lugar na Av. Marechal Floriano, nº 185, Centro, Rio de Janeiro, no próximo dia 30 de junho de 2021, às 16:00 horas em primeira convocação presença de no mínimo 20 (vinte) de seus membros, ou, meia hora depois, em segunda e última convocação, com qualquer número de presentes, com o fim específico de deliberar sobre a seguinte ordem do dia:

- Apreciar e deliberar sobre as contas da Diretoria, Relatórios de Atividades e as Demonstrações Financeiras referentes ao exercício 2019 e 2020;
- Deliberar e aprovar o Orçamento e Programas de Trabalho para o exercício 2021;
- Tratar de assuntos de interesse da Instituição.

Rio de Janeiro, 22 de junho de 2021

FRANCISCO GOMES DA COSTA  
DIRETOR PRESIDENTE  
LICEU LITERÁRIO PORTUGUÊS



REAL E BENEMÉRITA SOCIEDADE PORTUGUESA  
CAIXA DE SOCORROS D. PEDRO V  
FUNDADO EM 1863  
MEMBRO DA ASSOCIAÇÃO LUIS DE CAMÕES

REAL E BENEMÉRITA SOCIEDADE PORTUGUESA  
CAIXA DE SOCORROS D. PEDRO V  
CNPJ/MF nº 33.601.048/0001-04

EDITAL DE CONVOCAÇÃO  
ASSEMBLÉIA GERAL ORDINÁRIA E EXTRAORDINÁRIA

Nos termos do art. 17, alíneas “a”, “b”, e parágrafo primeiro do mesmo artigo, para fins do artigo 19, alínea “a”, incisos I e II do Estatuto Social, convocamos os associados da Real e Benemérita Sociedade Portuguesa Caixa de Socorros D. Pedro V, para Assembleia Geral Ordinária e Extraordinária que terá lugar na Av. Marechal Floriano, nº 185, Centro, Rio de Janeiro, no próximo dia 30 de junho de 2021, às 15:00 horas em primeira convocação presença de no mínimo 20 (vinte) de seus membros, ou, meia hora depois, em segunda e última convocação, com qualquer número de presentes, com o fim específico de deliberar sobre a seguinte ordem do dia:

- Apreciar e deliberar sobre as contas da Diretoria, Relatórios de Atividades e as Demonstrações Financeiras referentes ao exercício 2019 e 2020;
- Deliberar e aprovar o Orçamento e Programas de Trabalho para o exercício 2021;
- Tratar de assuntos de interesse da Instituição.

Rio de Janeiro, 22 de junho de 2021

FRANCISCO GOMES DA COSTA  
DIRETOR PRESIDENTE  
RBS CAIXA DE SOCORROS D. PEDRO V



REAL GABINETE PORTUGUÊS DE LETURA  
FUNDADO EM 1817  
MEMBRO DA ASSOCIAÇÃO LUIS DE CAMÕES

REAL GABINETE PORTUGUÊS DE LETURA  
CNPJ/MF nº 33.907.270/0001-30

EDITAL DE CONVOCAÇÃO  
ASSEMBLÉIA GERAL ORDINÁRIA E EXTRAORDINÁRIA

Nos termos do art. 17, alíneas “a”, “b”, e parágrafo primeiro do mesmo artigo, para fins do artigo 19, alínea “a”, incisos I e II do Estatuto Social, convocamos os associados do Real Gabinete Português de Leitura, para Assembleia Geral Ordinária e Extraordinária que terá lugar na Av. Marechal Floriano, nº 185, Centro, Rio de Janeiro, no próximo dia 30 de junho de 2021, às 17:00 horas em primeira convocação presença de no mínimo 20 (vinte) de seus membros, ou, meia hora depois, em segunda e última convocação, com qualquer número de presentes, com o fim específico de deliberar sobre a seguinte ordem do dia:

- Apreciar e deliberar sobre as contas da Diretoria, Relatórios de Atividades e as Demonstrações Financeiras referentes ao exercício 2019 e 2020;
- Deliberar e aprovar o Orçamento e Programas de Trabalho para o exercício 2021;
- Tratar de assuntos de interesse da Instituição.

Rio de Janeiro, 22 de junho de 2021

FRANCISCO GOMES DA COSTA  
DIRETOR PRESIDENTE  
LICEU LITERÁRIO PORTUGUÊS

# Ciência e Tecnologia

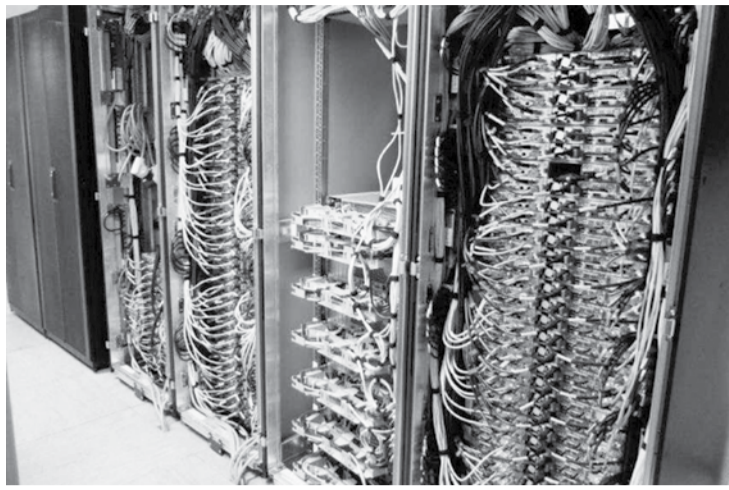
## Supercomputação pode tornar a indústria portuguesa mais competitiva

A supercomputação pode permitir "ganhos substanciais de tempo de simulação", potenciando a produtividade e a competitividade no desenvolvimento de novos produtos na indústria, concluiu um estudo da Universidade de Coimbra (UC) e do Centro Tecnológico de Moldes.

Um estudo realizado pela UC e pelo Centro Tecnológico da Indústria de Moldes, Ferramentas Especiais e Plásticos (CENTIMFE), na Marinha Grande, provou que "o uso da supercomputação leva a ganhos substanciais de tempo de simulação, potenciando ganhos de produtividade e de competitividade no desenvolvimento de novos produtos na indústria, em particular nas indústrias de moldes e plásticos", anunciou a UC.

O estudo foi efetuado no âmbito do projeto TOOLING4G, o primeiro projeto português com a chancela da iniciativa SHAPE da rede europeia de computação avançada PRACE (Partnership for Advanced Computing in Europe).

A rede PRACE visa demonstrar as vantagens da utilização de recursos de Computação de Alto Desempenho (HPC, do inglês High-Performance Computing), vulgarmente designada supercomputação, para resolução de problemas industriais



complexos, em particular das pequenas e médias empresas (PME).

A iniciativa SHAPE tem por missão dotar as PME europeias com a experiência necessária para beneficiarem das possibilidades de inovação criadas pela computação de alto desempenho.

O caso de estudo focou-se numa simulação de dinâmica de fluidos computacional com interesse para a indústria de moldes e plásticos, nomeadamente no desenvolvimento de uma nova geração de sistemas de aquecimento, ventilação e ar condicionado (AVAC) para automóveis, muito mais silenciosos do que os atuais, garantindo um maior conforto acústico aos utilizadores, revela a UC, numa nota enviada à agência Lusa.

As simulações realizadas no supercomputador Navigator Plus do Laboratório de Computação Avançada da UC pelo CENTIMFE demonstraram grandes ganhos de tempo.

A simulação em computação tradicional com quatro cores demoraria 74 dias, no Navigator Plus, usando 64 cores, o processo foi concluído em seis dias (144 horas), exemplifica a UC.

De acordo com Rui Tocha, diretor-geral do CENTIMFE, os resultados obtidos assumem particular "relevância para as indústrias dos moldes e plásticos, uma vez que foi claramente demonstrado que o recurso à computação de alto desempenho permite desenvolver e analisar novos conceitos durante as etapas iniciais de projeto, reduzindo

ou evitando alterações posteriores que apresentam custos mais significativos".

Considerando que as indústrias de pequena e média dimensão não "dispõem de recursos informáticos avançados para realizar este tipo de cálculos complexos, a utilização de HPC pode fornecer às PME ferramentas essenciais para resolver problemas complexos", sublinha, citado pela UC, o responsável do CENTIMFE.

Para Pedro Vieira Alberto, diretor do Laboratório de Computação Avançada da UC, este projeto, além de ser um bom exemplo de parceria entre academia e indústria, "comprova que o uso da computação de alto desempenho traz grandes benefícios para a indústria nacional, tornando-a mais competitiva".

Este estudo, sublinha, "evidencia que o HPC permite melhorar processos e aumentar a produtividade, bem como reduzir custos e aumentar a qualidade e a velocidade da produção".

Por outro lado, a utilização da supercomputação nas PME nacionais "cria novas competências na área em Portugal, uma vez que, atualmente, para efetuar este tipo de cálculos sofisticados, a indústria tem de recorrer a empresas estrangeiras", conclui.

## Universidade da Beira Interior investiga formas de melhorar a produção de mirtilo

A Universidade da Beira Interior (UBI) está a desenvolver um estudo que pretende melhorar a produção de mirtilo, através da aplicação de bactérias como biofertilizantes, anunciou aquela instituição da Covilhã, distrito de Castelo Branco.

Em nota de imprensa, a UBI explica que este trabalho está a ser desenvolvido no âmbito do projeto BIOLACVAC, a decorrer no Centro de Investigação em Ciências da Saúde (CICS-UBI), em parceria com a "Beiraberry", uma empresa produtora de mirtilo do concelho da Covilhã.

De acordo com a informação, o estudo já está a ser realizado, estando os investigadores responsáveis (Gilberto Alves e José David) a avaliar o aperfeiçoamento dos recursos do solo, nomeadamente a utilização de bactérias que habitam à volta da planta para perceberem a influência das bactérias no aumento da concentração de compostos antioxidantes deste pequeno fruto de alto valor.

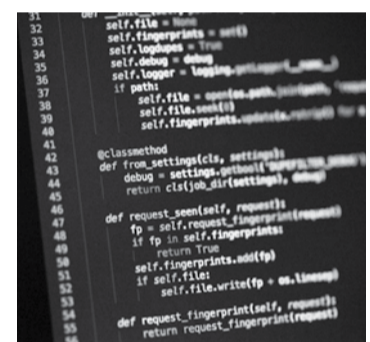
"O projeto BIOLACVAC procura não só saber como se desenvolve a interação plan-



ta-bactéria, mas também criar novas oportunidades em territórios do interior de Portugal, onde o estabelecimento de uma agricultura moderna e sustentável é uma possibilidade real de criação de empregos", acrescenta a nota, que cita os investigadores.

O trabalho de campo decorre na Beiraberry, uma empresa localizada na freguesia de Ferro, no concelho da Covilhã, que desde 2012 se dedica ao cultivo de mirtilos de forma sustentável, produzindo anualmente mais de 20 toneladas deste fruto.

## Universidade do Porto vai ter licenciatura em Inteligência Artificial e Ciência de Dados



Faculdade de Ciências e Faculdade de Engenharia da Universidade do Porto anunciam uma licenciatura de seis semestres com uma forte formação em Ciência de Computadores / Engenharia Informática e sólidos conhecimentos em Matemática, procurando formar profissionais numa área com forte procura por parte dos empregadores.

A Faculdade de Ciências da Universidade do Porto vai ser palco para um debate no qual especialistas portugueses, da academia e das empresas, procuram responder a questões como o estado da Inteligência Artificial e da Ciência de Dados em Portugal, quais as necessidades das empresas que trabalham nestes domínios e quem são os especialistas no mercado. O debate é moderado por Rita Ribeiro e Luís Paulo Reis, docentes da FCUP e da Faculdade de Engenharia da Universidade do Porto (FEUP), respetivamente.

O European Strategy for Data, publicado em fevereiro de 2020, prevê a aceleração da transformação digital centrada nos dados, no seu processamento e valorização, reconhecendo ainda uma falta

de especialistas em dados, atendendo que a Europa consiga, em 2025, suprir apenas 50% das necessidades.

É aqui que entra a nova Licenciatura anunciada pelas FEUP e FCUP, em Inteligência Artificial (IA) e Ciência dos Dados (CD), um curso inovador com duração de seis semestres (correspondentes a 180 créditos ECTS) que pretende trabalhar competências em programação, algoritmia, estatística, métodos numéricos, otimização, aprendizagem computacional, processamento de imagem e de linguagem natural, robótica e sistemas inteligentes, segurança e privacidade, explica o comunicado de imprensa.

Os alunos que optem por esta formação deverão ser capazes de desenvolver soluções e aplicações computacionais nos domínios da IA e CD, mas não estão limitados a estes campos. Pretende-se que sejam capazes de fazer a escolha apropriada de modelos, conjuntos de dados, algoritmos, linguagens, bibliotecas e interfaces com o utilizador, integrem conhecimento interdisciplinar na resolução de problemas, fomentem pensamento crítico e desenvolvam um grande nível de abstração.

No que toca a saídas profissionais, os licenciados em IA/CD podem exercer funções de cientista de dados em empresa ou laboratórios de investigação, especialista em Aprendizagem de Máquina, analista de Dados, especialista em IA com ênfase em CD, programador especializado e outras funções e carreiras semelhantes.

## Equipe da Universidade de Coimbra realiza estudo ímpar com pessoas que têm dificuldades em usar objetos

Uma equipe da Universidade de Coimbra (UC) realizou um estudo com pacientes portugueses que sofrem de apraxia ideomotora, uma condição neurológica que os impede de usar objetos do dia-a-dia.

A apraxia ideomotora caracteriza-se pela dificuldade em executar os movimentos necessários para manipular objetos assim como pela dificuldade em pensar sobre quais os movimentos associados à manipulação do objeto, apesar de não existirem dificuldades visuais ou músculo-esqueléticas.

O estudo, já publicado na revista científica Cortex, foi realizado com dois pacientes, uma mulher e um homem, ambos com 59 anos de idade, que demonstram diferentes dificuldades sobre a manipulação de objetos, que até então nunca havia sido reportado pela comunidade científica. Os pacientes foram desafiados a demonstrar como se usam vários objetos através da gesticulação e identificar quais se manipulam de forma semelhante.

Segundo Daniela Valério, primeira autora do artigo científico, "a paciente LS consegue simular que escreve num computador, mas não nos sabe dizer se este movimento é mais parecido com tocar piano ou com usar uma chave de fendas. Por outro lado, o paciente FP identifica facilmente esta semelhança e consegue descrever os movimentos necessários para usar os objetos, mas é incapaz de gesticular os movimentos".

Estas diferenças, explica a investigadora da UC, "devem-se a lesões em áreas diferentes do cérebro, causadas nestes pacientes pelo início de uma demência e por uma síndrome de vasoconstrição cerebral reversível", sublinhando que "foi a primeira vez que se verificou uma dissociação entre pensar sobre a manipulação de objetos e executar esses movimentos, o que nos demonstra que provavelmente estas habilidades estão representadas em redes neuronais distintas".

Por seu lado, Jorge Almeida, investigador coordenador



e diretor do Proaction Lab, da Faculdade de Psicologia e de Ciências da Educação da Universidade de Coimbra (FPCEUC), salienta que "a impossibilidade de usar qualquer objeto no nosso quotidiano é uma dificuldade difícil de imaginar. Quanto mais soubermos sobre como o cérebro organiza informação, mais perto estaremos de providenciar tratamentos para condições tão incapacitantes como a apraxia ideomotora".

FABRICANTE DOS BISCOITOS

# GLOBO

O melhor biscoito de povinho do Brasil

## Entrega a Padarias

(21) 2232.3450 / 2221-1069 (fax)  
Rua do Senado, 273A - Centro. Rio de Janeiro. RJ

LOJA: CADEG  
Rua Capitão Félix 110 - Av. Central, 42  
Benfica - Rio de Janeiro - RJ - Brasil  
Telefax: (21) 3890-1445  
Vendas: (21) 3890 - 0475 - 3890 -1795

# ORLA

ALIMENTOS

DEPÓSITO  
Rua Álvaro Miranda,  
950 Inhaúma -  
Rio de Janeiro - RJ - Brasil.  
Tel.: (21) 2594-5849  
Fax (21) 2591225

# PANIFICAÇÃO DO CARMO

O mais gostoso  
pão do bairro

VENHA CONFERIR!

(21) 2564-9529

Avenida Vicente de Carvalho, 1614  
Praça do Carmo - Penha - Rio de Janeiro

ROCHA

# ROCHA

CONTABILIDADE E ACESSORIA IMOBILIÁRIA LTDA

Tel.: (21) 2256 - 4143 / 2548-3171  
Fax.: (21) 2256 - 1491

Av. Ns. de Copacabana, 583 - Sala 504/502  
Copacabana - Rio de Janeiro

# Economia

## Portugal sobe um lugar na lista dos mais atrativos para investimento estrangeiro

Portugal passou da 11.ª para a 10.ª posição das economias mais atrativas para o investimento direto estrangeiro, em 2020, em número de projetos, num total de 154.

“Num ano desafiante como 2020, Portugal entrou no top 10 dos países mais atrativos para investimento direto estrangeiro, em termos de número de projetos”, anunciou a empresa de consultoria EY.

Segundo o estudo, no ano passado, foram anunciados 154 projetos de IDE no mercado português, dos quais 70% com fundos originários da Europa e 30% do resto do mundo.

Os projetos foram responsáveis pela criação de, pelo menos, 9.000 postos de trabalho.

No entanto, os 154 projetos representam um decréscimo de 3% em comparação com os 158 contabilizados em 2019, devido às incertezas causadas pela pandemia de covid-19, que fizeram com que a atratividade do IDE nos países europeus te-



nhá caído 13% face a 2019.

Apesar da ligeira retração do IDE em Portugal, 37% dos inquiridos no estudo planeiam criar ou expandir operações em Portugal nos próximos 12 meses.

Nas primeiras três posições das economias mais atrativas para os investidores estrangeiros ficaram França, Reino Unido e Alemanha.

“Embora as perspectivas econômicas ainda sejam influenciadas pela pandemia,

Portugal começa a estar de regresso aos negócios e esperamos ver um aumento no número de oportunidades de operações para Fusões e Aquisições em Portugal”, apontou o responsável pela área de Estratégia e Transições da EY Portugal, Miguel Farinha.

Nas intenções de investimento estrangeiro em 2020, a Manufatura foi a atividade mais atrativa, com 37 projetos anunciados (24%), embora te-

nhá registrado a maior queda quando comparado com 2019 (60 projetos anunciados).

A atividade da Investigação e Desenvolvimento, surge em segundo lugar, tendo atraído 21% do investimento estrangeiro (33 dos projetos anunciados), sobretudo nas áreas do Digital e das Tecnologias de Informação.

“Além de as áreas digitais e tecnológicas já representarem um terço dos projetos de IDE captados no ano passado, Portugal parece estar no caminho certo para atrair futuros investimentos nestas áreas, uma vez que 45% dos investidores consideram que a economia digital será o principal setor a impulsionar o crescimento do país nos próximos anos”, considerou o líder da EY-Parthenon, Miguel Cardoso Pinto.

O estudo EY Attractiveness Survey Portugal 2021 avalia anualmente a percepção dos investidores estrangeiros relativamente à atratividade do país enquanto destino de IDE.



A Entidade Reguladora dos Serviços Energéticos deliberou aumentar em 5 euros por megawatt-hora o preço da tarifa de energia elétrica do mercado regulado, de modo a refletir a subida de preços da energia no Mercado Ibérico de Eletricidade. A aplicação da nova tarifa ocorre a partir de 1 de julho de 2021.

“Para a maioria dos clientes domésticos do mercado regulado”, com potência contratada de 3,45kVA, esta atualização será de 1,05 euros na fatura média mensal, indica o regulador.

Em comunicado, a ERSE explica que monitoriza a evolução dos preços nos mercados grossistas e que, para evitar desalinhamentos excessivos com o mercado livre e a criação de desvios a recuperar posteriormente pelas tarifas, com consequências para todos os consumidores, sempre que se verificar um desvio do custo de aquisição do comercializador de último recurso igual ou superior a 10 euros por MWh, a tarifa de energia deve ser revista trimestralmente num valor fixo de cinco euros por MWh.

Este mecanismo de atualização trimestral foi aplicado, pela primeira vez, em 2020, em sentido inverso, ou seja, baixando o preço da eletricidade dos clientes do mercado regulado. Este ano, e para repercutir o aumento dos preços nos mercados grossistas, que estão cerca de 25% mais altos do que o inicialmente previsto, com um custo médio de 61,85 euros por MWh contra os 49,52 considerados quando da fixação da tarifa que estaria em vigor em 2021,

a atualização será no sentido do agravamento dos preços. Indica o regulador que, tendo por base os consumidores-tipo do simulador de preços de energia da ERSE, o impacto estimado da atualização da tarifa de energia para os consumidores do mercado regulado é de 3%, em relação aos preços em vigor, no total da fatura, já com IVA incluído. “Atendendo à redução de -0,6% ocorrida em janeiro, com esta atualização, a variação tarifária média anual entre 2021 e 2020 será cerca de 0,9%”.

Significa que um casal sem filhos, com uma potência contratada de 3,45 kVA e um consumo anual de 1900 kWh, irá ver a sua fatura agravada em 1,05 euros para 37,11 euros mensais. Já no caso de um casal com 2 filhos, uma potência contratada de 6,9kVA e um consumo anual de 5000 kWh, o agravamento é de 2,86 euros e passará a pagar, em média, 92,60 euros por mês.

“A aplicação da nova tarifa de Energia produz efeitos a partir de 1 de julho de 2021 e abrange os consumidores no mercado regulado (cerca de 5% do consumo total e de 954 mil clientes, em fevereiro de 2021). As demais tarifas, fixadas a 15 de dezembro de 2020 para vigorarem no ano 2021, mantêm-se inalteradas”, diz o regulador. Que deixa claro que esta mudança não condiciona os operadores do mercado livre. “Mesmo após a revisão em alta das condições de preço para novos contratos de fornecimento de eletricidade, já ocorridas em muitos comercializadores desde o início do ano devido à subida dos preços no MIBEL, subsistema várias ofertas melhor posicionadas que o mercado regulado”, alerta a ERSE, que recomenda aos consumidores do mercado regulado que procurem potenciais poupanças na fatura de eletricidade junto dos comercializadores em mercado livre”. Para facilitar o processo de decisão, o regulador dispõe de um simulador de preços de energia online que facilita a escolha da oferta mais vantajosa.

## Trabalhadores dos hospitais privados exigem aumento salarial

Sindicato alerta que 90% dos profissionais de saúde da hospitalização privada recebem o ordenado mínimo nacional e diz que a associação patronal recusa negociar aumentos para 2021. Trabalhadores de vários hospitais privados manifestaram-se em frente ao Hospital de Santa Maria, no Porto, pela atualização dos salários que dizem estar estagnados e pela redução do horário de trabalho para as 35 horas. Recurso à greve está sendo avaliada.

O protesto, que deu início à Jornada de Luta da CGTP no Porto, contou com a presença de profissionais do Hospital de Santa Maria, da Casa de Saúde da Boavista e do Hospital da Arrábida. Maria Filomena Ribeiro era um dos rostos entre os manifestantes. Tem 66 anos e cumpre este ano meio século de serviço da Casa de Saúde da Boavista. Atualmente, trabalha como cozinheira e recebe 780 euros por mês. “Os salários são muito baixos. O meu ordenado não mudou muito ao longo do tempo e temos as categorias estagnadas”, contou, sem esconder a tristeza pela falta de reconhecimento por parte da entidade patronal.

“Durante a pandemia, foi muito cansativo. Sempre colaboramos com a entidade patronal e os agradecimentos não existiram. Agora levamos com isto: o aumento dos salários é zero. Estou triste e desiludida”, afirmou Maria Filomena Ribeiro. A seu lado e com um ordenado semelhante, estava Nuno Moreira. Tem 41 anos e é técnico administrativo no Hospital da Arrábida. “Reivindicamos aumentos salariais, a redução do horário de trabalho e a garantia de folga um fim de semana por mês. Acho que os 780 euros é um ordenado baixo para a sobrecarga de trabalho que temos, a nível físico e emocional. Para quem recebe o ordenado mínimo, ainda mais baixo é”, considerou.

De acordo com a Federação dos Sindicatos da Agricultura, Alimentação, Bebidas, Hotelaria e Turismo de Portugal, o setor da hospitalização domiciliária paga salários muito baixos, sendo que cerca de 90% dos trabalhadores, incluindo auxiliares de ação médica e administrativos, recebem apenas o salário mínimo nacional. Segundo o sindicato, a associação patronal do setor recusa negociar os aumentos sala-



riaes para 2021. Tentativas de negociação sindical, empresa a empresa, também não terão surtido efeito.

“Além dos salários, as propostas visavam também a redução dos horários de trabalho para as 35 horas e a valorização dos fins de semana, com um regime de diuturnidades que valorize a antiguidade e experiência profissional”, explicou Francisco Figueiredo, dirigente da FESAHT, federação sindical que negocia os salários do setor desde 1974, revelando ainda que as empresas alegam não ter condições econômicas. “Isso não é verdade. Há setores, como é o caso da restauração e da hotelaria, que

tiveram quebras muito significativas com a pandemia. No setor da hospitalização privada, isso não aconteceu. Aliás, no geral, o setor não teve trabalhadores em lay-off porque precisou deles na pandemia. Não há nenhuma razão, há falta de vontade em aumentar os salários”. “O Estado e o Governo, quando transferem serviços e dinheiros públicos para os hospitais privados, deviam existir que haja negociação da contratação coletiva. Porque é que nessas parcerias público-privadas não fica estabelecido o direito a uma atualização justa dos salários?”, sugeriu Francisco Figueiredo, admitindo novas formas de luta.

## Produção de cereja deve triplicar este ano

A campanha de cereja deverá ser muito positiva este ano e triplicar a produtividade de 2020, enquanto a produção de pêssego deverá também aumentar, para níveis próximos da média dos últimos cinco anos, revelou o INE.

Segundo as previsões agrícolas em 31 de maio do INE, já quanto aos cereais de outono/inverno não se confirmaram totalmente as expectativas iniciais, embora se mantenham previsões de aumento de produtividade no trigo mole, cevada e aveia (+5%) e de manutenção no trigo duro, triticale e centeio.

Relativamente à campanha da cereja, e apesar de algumas dificuldades nas variedades mais precoces, deverá atingir um rendimento unitário acima das 3,7 toneladas por hectare, o triplo do alcançado em 2020.

“Na cereja registra-se um atraso de cerca de duas semanas no início da campanha, sen-

do que a maioria dos produtores apenas começou a colher os frutos na terceira semana de maio. Para este fato contribuiu a maturação mais tardia das variedades precoces e a falta de qualidade comercial da primeira produção destas variedades, muito afetada pela precipitação dos últimos dias de abril e primeiros de maio”.

Ainda assim, o instituto ressalva que a principal fatia de produção provém das variedades de estação, que têm amadurecido em condições favoráveis, pelo que se prevê um significativo aumento de produtividade face à campanha anterior (+200%), que foi a quarta pior das últimas três décadas. Quanto ao pêssego, o INE estima um aumento de 15% na produtividade, para as 9,85 toneladas por hectare, um rendimento unitário próximo da média do último quinquênio resultante das condições meteorológicas favoráveis ao desenvolvimento dos frutos.

**CHALÉ TAPEÇARIA**  
**TECIDOS . CAMA . MESA . BANHO**  
 Cortinas prontas e sob medida. Variado sortimento em persianas verticais, horizontais, painéis, romanas e Rollux

Cartões de Crédito com Parcelas sem juros

Rua Cardoso de Moraes, 77  
 Bonsucesso . RJ  
 (21) 2260.0944  
 (21) 2260.5504 (fax)

**CANTINHO DAS CONCERTINAS**  
 (21) 2580.4326

Bolinho d Bacalhau \* Sardinha Polvo \* Cabrito  
 \* Leitão \* Frango \* Comida Portuguesa

Capitão Félix, 110 - CADEG. Rua 16 Lj 11. Benfica - RJ

**CONVITE**  
**DIA 27 DE JUNHO**

**Clube Orfeão Português dará início às COMEMORAÇÕES DOS 106 ANOS DE FUNDAÇÃO**

**DESTE QUERIDO CLUBE, COM UM ALMOÇO FESTIVO**

Serviremos sardinha Portuguesa, galeto, e linguça na Brasa acompanhamentos e surpresas para animar a tarde.

Serão vagas limitadas, devido as regras de segurança impostas durante a pandemia, portanto pedimos que façam logo suas reservas para nos ajudar a organizar o Evento.

**RESERVAS PELOS TELEFONES (21) 2569 8419/ (21) 97273 4306/ (21)97208 5150**

**PRESEÇA PORTUGUESA NOS LARES DO BRASIL**  
 DOMINGO DAS 11:00 AS 12:00 HORAS

RÁDIO METROPOLITANA  
 1090 KHTZ - AM  
 (21)2580-0707 (escritório)

Direção & Apresentação: **LOPES GONÇALVES**  
 Jose.lopez.goncalves@jlgpublicidade.com.br

Desde 1967

# Política

## António Costa reeleito secretário-geral com 94%

António Costa foi reeleito no fim de semana secretário-geral do PS, com 94% dos votos, para um novo mandato de dois anos, de acordo com resultados provisórios divulgados pela Comissão Organizadora do Congresso do PS.

O dirigente socialista Daniel Adrião, que pela terceira vez se apresentou na disputa da liderança, obteve cerca de 6% dos votos nestas eleições. “Faltando ainda atribuir 161 delegados do total de 1087 delegados com direito a voto é inequívoca a reeleição de António Costa para secretário-geral do PS”, refere a nota da COC.

António Costa, 59 anos, é secretário-geral do Partido Socialista desde 22 de novembro de 2014 e primeiro-ministro desde 26 de novembro de 2015.

Costa foi pela primeira vez eleito secretário-geral do PS em novembro de 2014,



depois de ter vencido com cerca de dois terços dos votos, em eleições primárias abertas a todos os simpatizantes, em setembro desse ano, o então líder socialista, António Seguro.

Em 2016 e 2018, foi reeleito secretário-geral do PS em eleições diretas partidárias sempre com mais de 95% dos votos, tendo nesses dois atos eleitorais enfrentado a oposição do socialista

Daniel Adrião, o resultado de hoje será o mais baixo que Costa obtém em eleições diretas.

A COC informa ainda que na eleição para delegados ao XXIII Congresso Nacional do PS, que se realiza em 10 e 11 de julho, a moção de António Costa, “Recuperar Portugal, Garantir o Futuro”, obteve 908 delegados, enquanto a moção de Daniel Adrião, “Democracia Plena”,

obteve 18 delegados.

Já na eleição para a liderança das Mulheres Socialistas - Igualdade e Direitos foi reeleita Elza Pais com 91% dos votos, bem como a sua Comissão Política, num sufrágio com lista única.

Cerca de 62 mil socialistas podiam votar nas diretas para escolher o secretário-geral do PS, num ato eleitoral que decorreu de forma presencial.

Em reação aos resultados, Costa afirmou querer corresponder à confiança dos militantes nos próximos dois anos, apontando como meta para as autárquicas de setembro voltar a ter a maioria das freguesias e municípios.

“Tudo farei para corresponder à vossa confiança e, durante os próximos dois anos, continuar a liderar o nosso partido tendo em vista os grandes desafios que temos pela frente”, afirmou.



## Rui Rio acusa Governo de destratar justiça com libertação de presos

O presidente do PSD, Rui Rio, acusou o Governo de destratar a justiça e reiterou as críticas à libertação de presos, no âmbito do regime especial devido à pandemia de covid-19.

Numa publicação no Twitter, Rio acusa o Governo de ir a caminho do abismo e partilha a notícia do jornal Público, segundo a qual as cadeias continuam a soltar reclusos ao abrigo do regime especial de perdão de penas, aprovado em abril de 2020. O presidente do PSD, que sempre foi muito crítico desta medida, incluiu a libertação de presos numa lista de outras críticas recorrentes que tem feito ao Governo na área da justiça.

“Nomear o procurador nacional europeu com critérios políticos, colocar gente amiga no Departamento Central de Investigação e Ação Penal, aumentar fortemente os salários dos magistrados, mentir sobre as nossas propostas e soltar prisioneiros em grande. É assim que o Governo destrata a justiça”, criticou, Rui Rio.

De acordo com o Público, dois meses passados sobre o fim do último estado de emergência, as cadeias portuguesas continuam a soltar presos que ainda não cumpriram toda a pena, numa altura em que não existem sequer casos de infeção por

covid-19 no sistema prisional. O jornal cita dados da Direção Geral de Reinserção e Serviços Prisionais, entre abril de 2020 e 15 de junho, o número de reclusos libertados ao abrigo do regime especial chega a 2.851.

O regime excepcional de flexibilização da execução de penas e indultos a presos devido à covid-19 foi aprovado em 08 de abril de 2020 na Assembleia da República com votos contra de PSD, CDS-PP, Iniciativa Liberal e Chega, com o PAN a abster-se. Nessa ocasião, Rio justificou o voto contra por o partido recusar perdões de penas devido à pandemia. O PSD apresentou propostas de alteração ao diploma, mas foram todas rejeitadas.

Os sociais-democratas defendiam que o regime excepcional de prisão domiciliar se aplicaria apenas aos reclusos com idade igual ou superior a 60 anos, aos que tivessem patologias que as autoridades de saúde classifiquem de maior risco e ainda a grávidas ou mulheres acompanhadas por filho menor de três anos de idade. Deste regime ficariam excluídos os condenados por homicídios, violações, violência doméstica e maus-tratos ou quaisquer outros crimes cuja permanência na residência pudesse aumentar o risco de reincidência.

## PCP leva semana de 35 horas e 25 dias de férias ao Parlamento a 30 de Junho

Voltar ao horário de trabalho de 35 horas semanais, regressar aos 25 dias de férias anuais (22 dias úteis e mais três se o trabalhador não tiver faltas injustificadas), acabar com o período experimental de 180 dias e com os contratos de muito curta duração são algumas das propostas do pacote laboral que o PCP vai discutir e votar no Parlamento no próximo dia 30. O anúncio foi feito por Jerónimo de Sousa na abertura das jornadas parlamentares dos comunistas em Lisboa.

Entre os vários projetos de lei que o PCP vai agendar, estão também o diploma que combate a precariedade laboral e que reforça os mecanismos para converter os vínculos precários em efetivos, outro que altera o regime de despedimento coletivo e do despedimento por extinção do posto de trabalho e revoga o despedimento por inadaptação.

No caso do regresso ao horário das 35 horas semanais para todos os trabalhadores, Jerónimo de Sousa argumentou que esse é o caminho que se impõe para assegurar a compatibilização da vida profissional com a vida pessoal e familiar mas também é uma medida essencial para garantir o pleno emprego quando se acelera o desenvolvimento científico e tecnológico, permitindo fazer cada vez mais em menos tempo.

Coladas ao anúncio da discussão das propostas de alteração do Código do Trabalho, que são, desde sempre, um dos cavalos de batalha dos comunistas e que até foram uma das moedas de troca da abstenção no Orçamento do Estado para este ano, vieram as críticas ao Governo. “Este é um tempo



em que é preciso confrontar o Governo PS, que multiplica palavras e acenos, mas que com as suas opções de classe continua a colocar-se contra os trabalhadores”, afirmou o secretário-geral do PCP. “É necessário avançar nos direitos e nas condições de vida dos trabalhadores. É necessário e é possível, com a sua luta que se intensifica e que o PCP saúda, reafirmando o seu compromisso de ação, solidariedade e apoio.” “Impõe-se combater os que querem retrocessos nos salários e nos direitos, numa estratégia que agrava injustiças e desigualdades e que a ser adoptada afundaria o país”, avisou o líder.

Mas se as novidades vieram da área laboral, as críticas mais ouvidas foram na saúde, concentradas na gestão da pandemia, sobretudo no desconfinamento e na questão da vacinação. E tinham começado logo com o líder parlamentar, que vinco que a pandemia trouxe à tona, como se fossem fantasmas dos natais passados, todas as consequências das políticas de subserviência e dependência externa, de desinvestimento nos serviços públicos, destruição da capacidade produtiva nacional promoção da precariedade e fragilização da proteção social. João Oliveira lembrou

que tem havido um aproveitamento da pandemia como pretexto para agravar a exploração, liquidar direitos, e degradar as condições de vida dos trabalhadores.

Depois foi Jerónimo de Sousa a insistir na receita, e ela não passa por medidas de linhas vermelhas como a do fecho de entradas e saídas da Área Metropolitana de Lisboa como aconteceu neste fim-de-semana que se limitam a transferir responsabilidades para os cidadãos iludindo a insuficiência das medidas públicas que se impõem. Passa, sim, pela vacinação rápida de todos através da diversificação da aquisição de outras vacinas já referenciadas pela OMS, a contratação do pessoal de enfermagem fundamental no funcionamento pleno dos centros de vacinação, a implementação da testagem e o reforço das equipas de saúde pública fundamentais ao rastreio dos novos casos.

O líder do PCP defendeu ser também preciso encontrar soluções para garantir com eficácia a recuperação das aprendizagens dos alunos forçados ao confinamento, e que estas devem passar também pelo recrutamento de mais professores e assistentes operacionais, redução do número de alunos por turma e recuperação das escolas.

## PS cai e direita recupera na pesquisa

Todos sobem nas intenções de voto menos o PS que caiu 3,3% no último mês. Este é o resultado do barómetro de junho da Intercampus, realizado para o Negócios e o CM/CMTV que foi publicado esta semana nas edições dos jornais. O PSD surge com uma recuperação de 4% face ao estudo feito no mês passado.

Este barómetro resulta de um trabalho feito entre 8 e 16 de junho, ou seja, já reflete o impacto do aumento do número de casos de Covid-19 que se tem verificado na região de Lisboa.

No início deste mês o PS de António Costa apresenta, assim, 34,6%, das intenções de voto, face aos 37,9% de maio, mais baixo do que isto só em março de 2020, em pleno confinamento geral, quando o PS colhia apenas 31,4% nas intenções de voto. Isto enquanto o PSD de Rui Rio recuperou do mínimo de 21,7% e está agora nos 22,4%. A distância entre os dois partidos, que era de 16,2 pontos percentuais em maio, é agora de 12,2 pontos. O estudo da Intercampus mostra uma subida das intenções de voto na direita que soma hoje 42%, contra os 50,1% à esquerda. O Iniciativa Liberal passa dos 4,2% para os 6,4% e o Chega ultrapassa os 10%, com uma subida de 1,8% no último mês, mantendo-se como terceira força política à frente dos partidos de esquerda, que também revelam subidas ligeiras face a maio.

A pesquisa avalia ainda o nível de popularidade do Governo onde se registra a descida da avaliação do primeiro-ministro, para 3,1, numa escala de 1 a 5. Eduardo Cabrita é considerado o pior ministro por 30,6% dos inquiridos, face aos 27% de maio.

## Chega recomenda ao Governo quotas máximas para imigração proveniente de países islâmicos

O partido Chega anunciou um projeto de resolução que recomenda ao Governo que defina quotas máximas para a imigração proveniente de países islâmicos.

No texto do projeto de resolução, que não tem força de lei, enviado à comunicação social, o deputado único e presidente do Chega, André Ventura, recomenda ao Governo que crie instrumentos legais, administrativos e regulamentares para limitar os níveis de imigração islâmica em território nacional, e estabeleça quotas máximas de imigração islâmica ou proveniente de países com elevada incidência de fundamentalismo islâmico.

O Chega quer ainda que o Governo proponha a adoção, pela União Europeia, de mecanismos comunitários de limitação à imigração islâmica para o espaço Schengen. Na exposição de motivos do projeto, o deputado do Chega defende que “a Europa nunca deve esquecer ou ignorar a sua matriz cristã e humanista tendo um dever político e moral de acolher todos os que

fogem da guerra, da perseguição ou do terrorismo”.

“O aumento descontrolado da imigração islâmica representa, no entanto, um perigo que não pode ser ignorado nem analisado de ânimo leve”, acrescentando que as experiências na Europa revelaram riscos e problemas que não são despreciables, podendo colocar em risco a própria matriz de valores da civilização europeia.

André Ventura apontou como exemplos países como a França, Bélgica ou Suécia, defendendo que a descontrolada imigração islâmica pode afetar alicerces das sociedades em matéria de igualdade, direitos das mulheres e das crianças, laicidade do Estado ou promoção de violência religiosa.

“O Governo da República pode, até no rescaldo das situações verificadas no conselho de Odemira, dar o primeiro passo no sentido de evitar que experiências desastrosas de outros estados da UE se repliquem em Portugal. Mais vale agora do que esperar o inevitável”.

**RIO** **TINTAS**  
Materiais de Construção Ltda

Cal - Ferro - Areia - Pedra - Tintas  
Cimentos - Ferragens Entre Outros

COLETA DE ENTULHO (21) 2273.2796  
(Fax) 3585.2522

Rua do Matoso, 125. Ljs A, B, C, D e E RJ

**Espetáculo**  
**“Navegar é Preciso”**

**Homenagem ao Dia de Portugal, Camões**  
**Dia 24 de Junho**  
**12 H.: Clube Português de Niterói**

Homenagem aos 500 anos da viagem do Capitão Fernão de Magalhães que com seus homens entraram na Baía da Guanabara e daqui saíram para Primeira volta ao Mundo

# NEM TUDO E FOFOCA NEM TUDO E FOFOCA NEM TUDO E FOFOCA

**Sinto-me muito feliz, por prestar homenagem, às valorosas primeiras damas, das Casas Regionais, que muito colaboram com seus esposos nos eventos da nossa Comunidade.**



### Casa de Espinho

**D.** Janaina Bisbo, primeira dama, esposa do presidente Fábio Cruz, sempre presente na Casa de Espinho, inovando maravilhas para os eventos ali realizados. Graças á sua fé inabalável na Nossa Senhora da Ajuda, e o amor ao Rancho Fausto Neves, a casa vai de vento em popa. Beijinhos para a menina Alice, futura primeira

### Casa da Vila da Feira

**S**ra. Rose Boaventura, primeira dama, jovem empreendedora, sempre inovando junto com seu pai o presidente Ernesto Boaventura, sua Diretoria e união familiar, para que a Casa da Vila da Feira, esteja sempre no Topo da Vitória. Exemplo Rancho Folclórico Almeida Garrett, e sua culinária dos Deuses. **Muitas bênçãos.**



### Casa de Viseu

**D.** Márcia Morgado, primeira dama do seu amado Alcídio Morgado da Casa de Viseu. essa linda casa, fica iluminada com a presença desse belo e elegante casal. Sua Diretoria sempre unida e competente é o orgulho dos Visienses. Orgulhamo-nos muito da nossa Sede Camprestre. **Abraços fadistas.**



### Igreja do Santíssimo Sacramento de Santo Antônio e Nossa Senhora dos Prazeres

**D.** Ana Maria Zuleta Queiroga, formando um lindo casal a primeira dama dessa santa instituição, não tem mãos a medir, junto com o Sr. Provedor seu esposo Sr. José Queiroga, na caridade e distribuição de alimentos, aos desvalidos da sorte. **Muita luz na vossa caminhada.**



### Jornal Portugal em Foco

**D.** Leila Monassa, primeira dama do Jornal Portugal em Foco, esposa do nosso Presidente Dr. Felipe Mendes, Senhora muito elegante com uma história de amor linda junto com Felipe Mendes e seus filhos Felipe e Marina. Roseira botão de gente.



### Clube Português de Niterói

**D**ra. Rosa Guedes, primeira dama desse magnífico Clube, ao lado do Sr. Presidente seu esposo, presidente do C.P.N. e Consul Honorário de Portugal em Niterói. A primeira dama trabalha com afinco, para que os associados e amigos, se sintam bem nesse ambiente acolhedor. **Abraços fadistas.**

### Casa do Porto

**D.** Berta Branco, Primeira Dama, esposa do saudoso Presidente Manuel Branco. Dedicada, perfeita, no amor a essa casa tão querida. Senhora elegante, orgulho da Comunidade. Muito dedicada aos jovens componentes do Rancho Armando Leça. **Abraços fadistas.**



### Casa dos Açores

**P**atrícia Soares, primeira dama da casa dos Açores, esposa do Presidente, João Leonardo Soares, dedicada a esse Solar que nos encanta, Tal qual o Povo Açoriano espalha ternura e meiguice encantando a todas as famílias que frequentam a Casa dos Açores. Abraços para os componentes do Rancho, Padre Thomas Borba. **Muitas bênçãos.**



### Maria Alcina



### Feliz aniversário, Orfeão Português, o avozinho dos Clubes Portugueses

**D.** Yolanda Bernardo, primeira dama, esposa do Sr. Joaquim Bernardo, digníssimo Presidente do aniversariante, Orfeão Português, que no dia 27 de Junho completarão 106 anos. D. Yolanda, receberá a todos com a elegância que lhe é peculiar e que nos encanta. Almoço típico com sardinhas assadas e outras iguarias. Muito sucesso, **muitas bênçãos.**

### Casa das Beiras

**D.** Verônica Trindade, esposa do Presidente José Henriques, digníssima primeira dama da Casa das Beiras, da qual muito se orgulha, "nós os fadistas, consideramos a Casa das Beiras, a Catedral do Fado", pelo seu ambiente acolhedor. Não esquecendo a culinária nota mil. **Abraços fadistas.**



### Casa Trás-os-Montes

**D.** Sineide, esposa do presidente Ismael Loureiro, primeira dama da Casa de Trás os Montes, jovem dedicada ao clube que tanto ama e aos ilustres associados dessa tão querida Casa. Casa de Trás-os-Montes, sempre repleta nos eventos, em especial pela culinária transmontana. Parabéns para os componentes do rancho da casa, que encham de luz e cor o seu belo salão de festas. **Abraços fadistas.**



# NEM TUDO E FOFOCA NEM TUDO E FOFOCA • NEM TUDO E FOFOCA

### Maneca Que lindo, a música Popular Portuguesa, mexe com a pureza



**D**omingo passado, no almoço social da Casa Trás os Montes e Alto Douro, uma cena maravilhosa, como vemos na foto, duas crianças, dançando e quando vinha a segunda musica e assim sucessivamente, o cavalheiro mirim, Gabriel Souza Pinto, vindo com seus avós de Niterói, ia na mesa e convidava a linda Emanuela e ela logo atendia, foi lindo de ver, parabéns aos pais e aos avos, destas crianças maravilhosas



**A**mor e a palavra família em primeiro lugar, como vemos neste lindo cenário fotográfico, um grande filho, que acompanha sua querida mãe, para todos os convívios luso-brasileiro, como vemos na pista de dança, da Casa Trás-os-Montes e Alto Douro vendo esta cena tão amável, só posso dar os parabéns a Dona Célia Gomes e seu filho, Carlos Fernando Cardoso, com o desejo de **muita saúde.**

### Linda comemoração pelos 75 anos de vida, parabéns Antônio Paiva

**S**ábado passado, um dia de alegria com a família Paiva e gratidão a Deus, palavras do próprio aniversariante, amigo Antônio Paiva por mais um ano de vida e pelos amigos ali presentes, com certeza, todos compartilharam com muito carinho e consideração, como vemos neste lindo cenário fotográfico, a direita, o dona da festa, António, Dona Fatima Paiva, seus dois netinhos: Miguel e Pedro, na sequencia, o simpático casal, Dona Alice e Sr. Abreu, a seguir o filho do dono da festa: Luiz Cláudio. depois o grande, António Cardam, esposa, Dr.ª Luzia, Dona Idália, Dona Graça, seu marido Horácio, Dona Lurdes e Custodio Paiva, que estavam muito felizes, pela grande dia, 75 anos de seu irmão, a sua frente, Dona Antónia. Expresso todo o meu carinho, em especial ao amigo António Paiva e já agora, para António Cardão que cantou três musicas deixando algumas pessoas com lagrimas, parabéns grande Cardão



### Família Destaque da Semana



**N**o belo almoço de Domingo passado na Casa Trás os Montes e Alto Douro, uma bela e costumeira presença desta magnífica família Luso Brasileira, como vemos na foto, a direita, o amigo Comendador, Afonso, sua esposa, Dona Florbela, seu neto, Dr. Vinicius, esposa, Dona Elaine, filhos: João, Roberta, e Bernardo, ainda, Dr.ª Viviana, seu namorado, Wilham e Dona Idália. Parabéns para todos e muita saúde

### Mesa Admirável do Solar Transmontano

**N**a atual conjuntura, temos que louvar as pessoas que lutam em defesa da Cultura Popular da Pátria Mãe, como vemos ao centro da mesa Sr. Ismael Loureiro, sua senhora Dona Sineide, a esquerda, o casal, Dona Salete e João Loureiro, irmão do Presidente, ainda na mesa, o grande António Carlos e amigos, desejo muita saúde para todos e parabéns amigo Ismael e a toda a sua Diretoria.



**Agenda de Eventos**  
 Dia 27.06.2021  
**Sardinhas Assadas no Arouca**  
 Vem aí a 8ª Ação Delícias Portuguesas no Arouca. Teremos um espaço reservado para quem quiser saboreá-las no local. Para isso, você deverá fazer a reserva e pagar antecipadamente pela(s) porção(ões) que irá consumir. Além das sardinhas, teremos doces típicos juvenis: canjiça e arroz doce, e ainda: alheira, linguça portuguesa, broa de milho, broa 4 bicos, doces portugueses, bolo de mel rico, vinhos e bebidas. Encomendas e reservas para apreciar as sardinhas no local até o dia 20/06/21. Retirada no dia 27/06/21, no Arouca São Paulo Clube entre 11:30 e 14:30, no sistema Drive Thru. O consumo acontecerá no local no mesmo dia e horário. Faça o seu pedido: Tel/WhatsApp (11) 97133-9196.

**A responsabilidade social deve ser uma preocupação de pessoas físicas e jurídicas.**  
 Criada em 1968, a Provedoria da Comunidade Portuguesa de São Paulo mantém o Lar da Provedoria, na Serra da Cantareira, com capacidade para 98 idosos e o recém inaugurado Centro de Apoio a Portugueses Credenciados.  
**A provedoria precisa de você, não cruze os braços, a comunidade portuguesa carente agradece.**  
**Para ajudar é muito simples, é só ligar para 3399-4305**  
**SEJA AMIGO DA PROVIDORIA DOANDO UMA CONTRIBUIÇÃO ANUAL, MENSAL OU PONTUAL.**

**JADA**  
 CONDUTORES ELÉTRICOS  
 DESDE 1966  
**Tecnologia e qualidade na JADA são fundamentais.**  
  
**Fios e Cabos De Cobre e Alumínio**  
 Sistema de Qualidade - ISO 9001:2015  
 Rua São Jorge, 135  
 Santo Antônio - S.C.S  
 F: (11) 4224-4211 -  
 FAX: (11) 4221-3626 -  
 jada@jada.com.br

**Arrifana**  
 Desde 1979  
**Saber português com um toque especial de Arrifana.**  
 Há mais de 40 anos fornecendo qualidade e confiança.  


PROVEDORIA DA COMUNIDADE PORTUGUESA DE SÃO PAULO  
**Está nas suas mãos ajudar**  
 Fazer o bem, faz muito bem  
 Em 1.968 foi fundada a Provedoria da Comunidade Portuguesa de São Paulo. Uma associação beneficente sem fins lucrativos cujo objetivo é ajudar os idosos carentiados.  
**Seja um associado solidário, entre para a Família da Provedoria. Participe!**  
 Lar da Provedoria da Comunidade Portuguesa de São Paulo  
 Av. Coronel Sezefredo Fagundes, 6170 - Jardim Tremembé - São Paulo - Tel. (011) 2995.5451  
**WWW.PROVEDORIA.ORG.BR**  
 apoio: **LIRABUS**

**ROCA**  
 Exceção em Contabilidade  
**Comemora Bodas de Esmeralda 40 Anos**  


Estimados Clientes e Colaboradores a Roca Contabilidade, neste mês celebramos 40 anos de atividades profissionais no seguimento contábil. Em todo este tempo nos posicionamos como parceiros estratégicos, trabalhando com afinco para entregar as melhores soluções ao seu negócio. O que mais nos motivou e continua motivando durante estes anos é o desafio de se superar, evoluir e alcançar o objetivo proposto por cada parceiro de negócio. Reconhecemos que a relação recíproca e próxima, aliada a opiniões sinceras sobre o que precisa de fato ser melhorado e o que está dando certo ao longo destes 40 anos, nos ajudou a atender melhor às suas necessidades. Assim, buscamos em conjunto aprimorar nosso relacionamento, para conseguir os melhores resultados. Nesta singela mensagem afirmamos que nosso maior orgulho é ter ao longo destes anos uma equipe com profissionais de altíssimo nível, que sonham os nossos sonhos e nos ajudam a realizá-lo. Obrigado a cada colaborador pela dedicação e empenho, pois o esforço de cada um, foi e é fundamental para que os nossos objetivos sejam alcançados. Aproveitamos para salientar que estamos prontos para os desafios que virão nos próximos 40 anos! Forte abraço a você cliente e toda nossa equipe.



Dr. Paulo dos Santos Scardine e sua filha e diretora Thais Scardine



Paulo dos Santos Scardine (diretor presidente do Grupo Roca)

**ROCA CONTABILIDADE**  
 Avenida Morumbi, 6720 Morumbi - SP  
 Tels. (011) 3758 - 4111 - WhatsApp (11) 94457 - 4111  
 www.rocacontabil.com.br - email: relacionamento@rocacontabil.com.br

**digital**  
 www.digitaldados.com.br  
**Digital Impressão de Dados Variáveis**  
  
 Fone: 3959-4500  
 Fax: 3651-2341  
 Avenida Deputado Emílio Carlos, 2502  
 Vila Santa Maria - São Paulo - SP

Quando isso tudo acabar, eu quero...  
 passar mais tempo com meus netos.



**ANS - nº 30362-3**  
 \*No plano Care 100, enfermária, na faixa a partir de 59 anos.

Ter saúde para fazer planos... Isso é Trasmontano Saúde | Care  
 Plano de saúde por **R\$ 881,96\***



Agitando o Domingo Transmontano, na sanfona Fernando Santos, Alberto Figueiredo, e os bons minhotos no bumbo e na castanholas



Presidente Ismael Loureiro com sua esposa Sineide, numa pose especial com seus irmãos João Loureiro e Alexandre

**Beiras - seu Almoço das Quartas**



Num bate papo informal no Almoço das Quartas, o Presidente José Henrique, Vice Luís Ramalhoto, Fernando Horta, Presidente da União dos da Tijuca

**Almoço Dançante Transmontano**

O domingo foi especial para família Portuguesa e Luso-brasileiro, que compareceram para prestigiar um delicioso almoço pra-lá de maravilhoso, com um cardápio super variado, além de

Vinhos Portugueses, de exlência.

Não faltando música ao vivo, com o sanfoneiro Fernando Santos e amigos, um dia perfeito e sensacional, parabéns ao Presidente transmontano Ismael



Esteve bem movimentado o Almoço Social, na foto sr. Alberto Figueiredo e familiares



Mesa de destaque no convívio social Transmontano, o simpático casal Manuelzinho, esposa Prudência e o sr. José, Dona Elza e seu netinho



É simplesmente maravilhoso o carinho e atenção do Manuel da Mota, com sua esposa senhora Emília, parabéns Manuel pelo bellissimo gesto



Linda imagem sempre participando da vida associativa, sr. Luís, Diretor da Orla Cereais, esposa Dona Olinda e demais familiares

Loureiro e Diretores e a turma de colaboradores da Casa de Trá-os-Montes e Alto Douro, sempre dando um show no atendimento aos convidados presentes.

Na oportunidade os amigos presentes foram convidados para proxima **Quinta Transmontana**, no próximo dia **24 de Junho** partir das 12horas imperdível.



Gente muito boa seu Eumar, esposa Dona Terezinha, Mauro, radiologista José Chança e um amigo



Num close para o Portugal em Foco, Betão, Renato e Timóteo



É muito bonito ver nosso amigo Comendador Afonso Bernardo, e sua esposa Dona Florbela, com sua linda neta Viviana e o namorado Wilham é muito bom ver esses jovens no nosso convívio social



Presença cativa do tradicional Almoço das Quartas, Tuninho da Otica Primor, Ricardo Paladino, Paulinho, Alfredo e um amigo



# Ferragens Pinho Ltda

**FERRAGENS, FERRAMENTAS PARA CONSTRUÇÃO E MARCENARIA, ESPECIALISTA EM FERRAGENS PARA MÓVEIS**

Distribuidora dos Produtos - Plastipar - Arouca e Norton - FGVTN - Papaiz - Page - Pado

Tels.: 2232-5971 / 2508-8334 Fax: 2232-5877 / 2252-0984

Rua do Senado, 86 - Loja e Sobrado Centro - Rio de Janeiro ferragenspinho@yahoo.com.br

## QUALIDADE DE VIDA NA TERCEIRA IDADE.

**LAR D. PEDRO V.** Um lugar especialmente projetado para o idoso viver com dignidade e conforto.

ÓTIMAS ACOMODAÇÕES • Suítes (inclusive com vista para o mar), quartos e enfermarias amplas e equipadas com camas, armários, frigobar e TV aberta.

ACESSIBILIDADE • Para idosos com qualquer grau de dependência (rampas, corredores, áreas de convivência, suítes, enfermarias etc.)

ATIVIDADES RECREATIVAS • Passeios supervisionados, artesanato, ginástica, Pilates, cinema, bingo e festas em aniversários e datas comemorativas.

ALIMENTAÇÃO DE QUALIDADE • 6 refeições diárias supervisionadas por nutricionistas especializadas, segundo as recomendações da OMS e Anvisa.

HOTELARIA • Serviço de camareira integral, incluindo fornecimento de roupas de cama e banho, com lavagem e reposição.



